

MEMÒRIA DE LA INTERVENCIÓ ARQUEOLÒGICA
PREVENTIVA (CONTROL ARQUEOLÒGIC)
EFECTUADA ALS CARRERS GENERAL
CARTAÑOS 14 - DE LA DUANA 2 (BARCELONA).
NOVEMBRE DEL 2002. Codi: 88/02

Isabel Muñoz Olmos (ATICS S.L.)

Barcelona, novembre de 2002

ÍNDEX

- ◆ INTRODUCCIÓ, OBJECTIUS I ANTECEDENTS
- ◆ CONTEXT HISTÒRIC
- ◆ MÈTODE DE TREBALL
- ◆ DESENVOLUPAMENT DELS TREBALLS
- ◆ RESULTATS I CONCLUSIONS
- ◆ REPERTORI ESTRATIGRÀFIC
- ◆ RESUM DE L'INVENTARI DE MATERIAL ARQUEOLÒGIC
- ◆ BIBLIOGRAFIA

ANNEX

- ◆ DOCUMENTACIÓ GRÀFICA
- ◆ INVENTARI DEL MATERIAL ARQUEOLÒGIC
- ◆ ÍNDEX DE LÀMINES

INTRODUCCIÓ, OBJECTIUS I ANTECEDENTS

Aquesta intervenció arqueològica (un control de prevenció), efectuada des del dia 4 al 8 de novembre de 2002, ha estat portada a terme en els encreuaments i voreres dels carrers General Castaños i de la Duana, situats prop del barri de la Ribera i al costat de l'estació de França a Barcelona. L'empresa FECSA-ENDESA tenia previst fer passar cablejat elèctric entre el carrer General Castaños i el carrer de la Duana. Així va ser necessari efectuar tres cates, una rasa i dos encreuaments entre voreres; aquestes obres van ser realitzades per l'empresa GRUPO RED. Degut a la proximitat de l'antic mercat del Born i del parc de la Ciutadella es va creure necessària la presència d'un arqueòleg. Aquesta feina ha estat encarregada a l'empresa d'arqueologia ATICS S.L., sota la direcció tècnica de l'arqueòloga Isabel Muñoz Olmos i amb la supervisió del Servei d'Arqueologia del Museu d'Història de la Ciutat de l'Ajuntament de Barcelona.

L'àrea intervinguda és relativament a prop d'una zona d'alt valor històric i arqueològic. Està situat a prop del Mercat del Born on han estat identificades les ruïnes corresponents a l'antic barri de la Ribera i alguns vestigis d'època anterior durant l'excavació encara en curs. Els treballs realitzats anteriorment a l'interior de l'antic Mercat del Born¹ ja havien permès descobrir diverses estructures corresponents a l'entramat urbanístic d'aquest barri.

Molt a prop del carrer de la Ribera també havia estat descoberta una necròpolis baiximperial i alt-medieval.²

A l'abril del 2002, hi va haver una excavació preventiva en el Passeig Picasso per tal de fer una avaluació arqueològica del terreny. La intervenció arqueològica ha estat encarregada a l'empresa especialitzada ATICS S.L., sota

¹ BARRASETAS, E; HUERTAS, J. 1994; FÂBREGAS, M; HUERTAS, J. 1998.

² FARRÉ, R.; SERRÀ, D. 1991.

la direcció tècnica de l'arqueòloga Laura Suau i Lleal. Els resultats indiquen que s'han localitzat algunes estructures que formen part de la trama urbanística de l'antic barri de la Ribera.³

Per últim, al juliol del 2002, també al Passeig Picasso, i amb motiu del projecte de construcció d'habitatges amb places d'aparcament subterrànies per part de l'empresa COPCISA immobiliària, s'ha realitzat un control preventiu. Aquest control ha estat encarregat a l'empresa especialitzada ATICS S.L., sota la direcció tècnica de l'arqueòloga Montserrat Ríó Carra, amb la supervisió del Servei d'Arquologia del Museu d'Història de la Ciutat de l'Ajuntament de Barcelona. Els resultats indiquen que s'han localitzat més estructures que formen part de la trama urbanística de l'antic barri de la Ribera.⁴

CONTEXT HISTÒRIC

La zona on s'ha realitzat aquest control és relativament moderna, així que primer exposaré el context històric del barri de la Ribera per donar-li cert sentit cronològic, fins arribar a l'aparició de la Duana que és el que realment ens interessa.

La zona on se situa actualment el barri de la Ribera, en època romana es trobava fora del recinte emmurallat de la colònia de *Barcino*, però a finals dels segle X es va començar a poblar donant lloc a la Vilanova de Mar.

La Vilanova de Mar es va formar entorn al Rec Comtal⁵ i al seu voltant es va anar desenvolupant una àrea molt fèrtil que anà creixent al llarg del segle XI fins arribar a ser habitada entre els segles XII-XIII per gran quantitat d'artesans vinculats al mar, nobles i burgesos. Tot aquest creixement va donar lloc a la creació d'una nova unitat administrativa, el Quarter del Mar. Al segle XIV s'hi inclou dins de la fortificació que havia estat construïda un segle abans.

³ SUAU, L. 2002

⁴ RÍO, M. 2002

A partir d'aquest moment el barri va continuar prosperant fins que l'any 1715 va ser destruït per ordre directe de Felip V amb l'excusa d'edificar una explanada al davant del recinte fortificat de la Ciutadella. La construcció d'aquesta fortalesa i d'un territori de seguretat al seu voltant van posar fi a una part important del barri, l'enderroc (dut a terme entre 1715 i 1718) va provocar l'aglomeració de la població en la resta del barri.

Prop de la Ciutadella, en terrenys que molts segles abans eren submergits sota les aigües, es va començar a ordenar cap a finals del segle XVIII la primera plaça de grans dimensions que es feia a la ciutat: el pla de Palau, envoltat pel palau dels Virreis (d'origen gòtic, destruït l'any 1875), la Llotja (construïda entre el 1774 i el 1802 i que conserva el saló de contractacions gòtic) i la Duana, edifici del 1792 que és el Govern Civil des de l'any 1902.

Si ens centrem en la Duana, podem dir que les construccions anteriors a les actuals havien estat incautades per la intendència l'endemà de l'acabament de la Guerra de Successió (1714) i foren destinades a magatzem de mercaderies i a oficines de recaptació dels drets. La Duana sofrí dos incendis els anys 1771 i 1777, i després d'aquest darrer quedà tan malmesa que calgué pensar en un edifici de nova planta, situat en el mateix lloc i davant del Palau del Virrei o Palau Reial. La construcció de la nova Duana fou projectada el 1783, i fou acabada el 19 de maig de 1792. Com hem esmentat abans, l'edifici de la Duana fou convertit l'any 1902 en seu del Govern Civil de la Província de Barcelona, i malgrat les transformacions que aleshores sofrí no fou alterat en substància el caràcter originari de la construcció.

El pla de Palau va convertir-se en un centre neuràlgic de la ciutat, amb els centres oficials i el popularíssim Café Nou. El procés d'urbanització de la plaça es va prolongar fins a mitjan segle XIX, quan s'hi van fer, el 1836, els Porxos d'en Xifré i s'hi va posar la font del Geni Català.

Durant la Revolució de Setembre el general Joan Prim va decretar la donació de la Ciutadella a la ciutat, que va ser definitivament enderrocada els anys 1869 i 1888.

⁵ SANPERE I MIQUEL, 1890

Entre el 1873 i el 1876 es va construir el Mercat del Born i, al voltant seu, alguns locals d'emmagatzematge i venda de productes alimentaris, la majoria amb soterranis on hi havia les cambres per mantenir aïllats els productes. Alguns d'entre ells han perdurat fins l'actualitat.

L'any 1888, amb motiu de l'Exposició Universal, es va construir el parc que en l'actualitat es pot contemplar als terrenys que havia ocupat la Ciutadella, i se li va donar el seu mateix nom.

MÈTODE DE TREBALL

Abans de començar les obres sobre el terreny i per tal d'aconseguir els objectius descrits anteriorment es necessitava una metodologia sistemàtica basada en el mètode de registre ideat per E.C. Harris i A. Carandini (Harris, 1975,1977,1979; Carandini, 1977, 1981). Es tracta de registrar els elements construïts i estrats que s'identifiquen (tant els que es conserven en alçat com els que es descobreixen en el subsòl), realitzant una numeració correlativa d'aquests, sota el nom d' "Unitat Estratigràfica" (U.E.) que individualitza els uns dels altres. Cada U.E. es registra en una fitxa on s'indica: la ubicació en el jaciment, les seves característiques físiques, la situació en les plantes i seccions i la posició física respecte a la resta d'unitats estratigràfiques amb les quals es relaciona.

Aquest mètode es completa amb el material gràfic que està compost per les plantes i les seccions. Finalment inclou el material fotogràfic, imprescindible per a la constància visual dels treballs realitzats i les restes documentades.

El sistema de treball utilitzat va ser l'habitual en aquest tipus d'intervencions i va combinar l'excavació mecànica de la rasa i els encreuaments, amb retroexcavadora i el martell hidràulic, amb l'excavació manual de les tres cates afectades pel pas del cablejat elèctric.

DESENVOLUPAMENT DELS TREBALLS

El dia 4 de novembre van començar les obres en l'encreuament entre el carrer General Castaños i el carrer de la Duana, que van consistir en la realització de dues cates (C.01 i C.10). Posteriorment i a mesura que s'anaven realitzant els rebaixos es va creure necessari dur a terme algunes ampliacions de les mateixes. La C.01 (Fotografia 1) mesura uns 158x80 cm, amb una profunditat de 114 cm. La cata C.10 (F.2 i 3), finalment, tenia forma de "L" i mesura, per una part (la que dona al carrer General Castaños) 160x103 cm amb una profunditat de 97 cm; i la part que dona al carrer de la Duana mesura 225x140 cm i una profunditat de 77 cm. En aquestes cates es seguia la següent seqüència estratigràfica: primer el paviment de la vorera més el formigó (U.E.02 d'una potència de 41 cm; U.E.11 d'una potència de 20 cm); després apareixia un estrat de matriu sorrenca de color marró barrejat amb sauló (U.E.03 amb una potència de 77 cm; U.E.12 amb una potència de 77 cm) on apareixien molts serveis considerats unitats estratigràfiques per sí mateixos, material ceràmic, fauna i material constructiu sense cap mena de connexió a excepció de la cata C.01. En aquesta es va trobar una possible estructura moderna (U.E.06) (F.12) a una profunditat de 93 cm.

Més tard, es va procedir a fer la tercera cata (C.20) i la rasa (R.30) que sortia de la cata C.20 (F.4) fins arribar a la caixa on s'havien de fer totes les connexions. La cata C.20 mesura 87x120 cm amb una profunditat de 70 cm. La seva seqüència estratigràfica era la mateixa de les cates anteriors. La U.E.21 estava formada per paviment i formigó, amb una potència de 24 cm. La U.E.22 estava formada per un estrat de matriu sorrenca de color marró barrejat amb sauló. En aquest estrat apareixien restes de ceràmica, fauna i també material constructiu sense cap connexió. La U.E.22 cobreix a tot un seguit de serveis els quals han estat considerats com unitats estratigràfiques independents.

El cas de la R.30 (F.5, 6 i 7) és exactament igual, estratigràficament parlant. Amb una profunditat de 70 cm, surt de la C.20 fins arribar a uns 30 m més enllà en línia recta, amb uns 40 cm d'amplada. Aquesta es va fer obrint la vorera amb retroexcavadora i martell hidràulic. La U.E.31 estava formada per la vorera i formigó d'una potència entre els 20 i 25 cm. I la U.E.32 estava formada

per un estrat de matriu sorrenca marró, barrejat amb sauló d'una potència de 45 cm. En aquest estrat també hi havia material ceràmic, fauna i material constructiu sense cap mena de connexió.

Després es van fer els encreuaments. El primer en realitzar-se va ser l'encreuament entre la C.01 i la C.20 (travessant el carrer de la Duana), aquest és la R.40 (F.8). Aquesta mesura 8 mx78 cm amb una profunditat de 80 cm. La seva seqüència estratigràfica és la següent: la U.E.41 és una capa d'asfalt de 5cm de gruix; la U.E.42, amb una potència de 75 cm, està formada per un estrat de matriu sorrenca de color marró barrejat amb sauló, on apareixia material ceràmic, fauna i material constructiu sense connexió. També van aparèixer un servei (U.E.43) a uns 70cm de profunditat, que s'endinsava dins de la C.20 i una filera de llambordes (U.E.44) (F.9) en la secció nord-oest de la R.40, a 5cm de la U.E.41.

El segon en realitzar-se va ser l'encreuament entre la C.01 i la C.10, que travessava el carrer General Castaños, és la R.50 (F.10). Aquesta mesura 5 mx77 cm amb una profunditat de 78 cm. La seva seqüència estratigràfica és la següent: la U.E.51 estava formada per asfalt de 5cm de gruix i un nivell de formigó amb còdols d'uns 30cm de potència; la U.E.52 era un estrat de matriu sorrenca de color marró barrejat amb sauló, on sortia material ceràmic, fauna i material constructiu sense cap connexió, amb una potència de 43 cm. També va aparèixer una filera de llambordes (U.E.53) (F.11) tot just sota la U.E.51 en la secció oest de la R.50. Així mateix, va aparèixer un formigó de color rosa amb còdols cobrint un servei d'aigua (U.E.54), a uns 73 cm de profunditat i d'uns 50cm d'amplada perpendicular a R.50.

RESULTATS I CONCLUSIONS

Aquesta intervenció arqueològica, realitzada en els encreuaments i voreres dels carrers General Castaños i de la Duana, estava destinada a fer un control preventiu sobre les rases i cates fetes per l'empresa GRUPO RED, ja que l'empresa FECSA-ENDESA anava a connectar un nou cablejat elèctric; i degut a la proximitat del Mercat del Born i l'existència de l'antiga Duana (actualment Governació Civil), va fer pensar en la necessitat d'aquest control per la possibilitat de trobar restes arqueològiques.

Els resultats d'aquesta intervenció han estat la recollida sistemàtica de material ceràmic, que va des del segle XIV-XV al XIX aproximadament, dins d'un rebliment marró, de matriu sorrenca barrejat amb sauló.

Així, és difícil saber del cert d'on venien aquests materials. El tipus de rebliment i l'aparició de múltiples serveis fa pensar que tot el material és aportat. L'aparició d'una petita estructura (U.E.06) formada per pedres, teules i morter tampoc ens dona gaire informació al respecte. Diríem que pel seu aspecte, aquesta seria una estructura bastant moderna i probablement estaria relacionada amb algun tipus de servei.

Hem de puntualitzar que no tenim gaire informació previa d'aquesta zona, així que no sabem que era el que ens podriem trobar. Però, tot i així es va creure que podria ser necessari i interessant la presència d'un arqueòleg (en aquest cas, arqueòloga).

REPERTORI ESTRATIGRÀFIC

U.E.02

Sector: C.01

Cronologia: s.XX

Definició: nivell d'ús

Descripció: paviment i formigó amb una potència de 41 cm

Seqüència física: Rebleix R.1

U.E.03

Sector: C.01

Cronologia: s. XX

Definició: nivell d'aportació

Descripció: estrat de matriu sorrenca de color marró barrejat amb sauló, d'una potència de 77 cm

Material director: ceràmica, fauna i material constructiu

Seqüència física: rebleix a C.01; cobreix a U.E.04-U.E.09(bis); es cobert per U.E.02

U.E.04

Sector: C.01

Cronologia: s.XX

Descripció: planxa de formigó d'una profunditat de 55 cm, de 110x80 cm

Seqüència física: cobreix a U.E.05; es cobert per U.E.03

U.E.05

Sector: C.01

Cronologia: s.XX

Definició: tub de serveis

Descripció: tub gruixut i rubefactat

Seqüència física: es recolza a U.E.06; es cobert per U.E.03 i U.E.04

U.E.06

Sector: C.01

Cronologia: s.XX(¿)

Definició: possible estructura

Descripció: presència de pedres i teules unides amb morter, a uns 93 cm de profunditat i d'uns 100x45 cm.

Seqüència física: es cobert per U.E.03; se li recolza U.E.05

U.E07

Sector: C.01

Cronologia: s.XX

Definició: Tub de serveis

Descripció: tub rubefactat en posició perpendicular a la façana, a uns 58 cm de profunditat.

Seqüència física: cobreix a U.E.05; es cobert per U.E.03

U.E.08

Sector: C.01

Cronologia: s.XX

Definició: tub de serveis

Descripció: tub rubefactat i gruixut, que es situa a una profunditat de 100 cm

Seqüència Física: es cobert per U.E.03; se li recolza U.E.09

U.E.09

Sector: C.01

Cronologia: tub de serveis

Definició: tub de serveis

Descripció: tub de plom situat de forma perpendicular a la façana, a una profunditat de 88 cm

Seqüència física: es recolza a U.E.08; es cobert per U.E.03

U.E.09(bis)

Sector:C.01

Cronologia: s.XX

Descripció: rajoles de FECSA-ENDESA

Seqüència física: es cobert per U.E.03

U.E.11

Sector: C.10

Cronologia: s.XX

Definició: nivell d'ús

Descripció: paviment amb formigó, d'una potència de 20 cm

Seqüència física: rebleix a C.10

U.E.12

Sector: C.10

Cronologia: s.XX

Definició: nivell d'aportació

Descripció: estrat de matriu sorrenca marró barrejat amb sauló, d'una potència de 77 cm

Material director: material ceràmic, fauna i material constructiu

Seqüència física: rebleix a C.10; cobreix a U.E.13-U.E.19; cobert per U.E.11

U.E.13

Sector: C.10

Cronologia: s.XX

Definició: Servei anterior de FECSA

Descripció: rajoles de color vermellós

Seqüència física: es cobert per U.E.12

U.E.14

Sector:C.10

Cronologia: s.XX

Definició: Servei

Descripció: tub de plom

Seqüència Física: es cobert per U.E.12

U.E.15

Sector: C.10

Cronologia: s.XX

Definició: servei elèctric

Descripció: tubs de plàstic de color vermell

Seqüència física: es cobert per U.E.12

U.E.16

Sector: C.10

Cronologia: s.XX

Descripció: tub de serveis rubefactat, situat a uns 33 cm de profunditat

Seqüència física: Es cobert per U.E.12

U.E.17

Sector: C.10

Cronologia: s.XX

Descripció: tubs negres, possiblement d'electricitat a uns 43 cm de profunditat

Seqüència física: es cobert per U.E.12

U.E.18

Cronologia: s.XX

Descripció: tub negre en forma d'espiral a uns 10 cm de profunditat

Seqüència física: es cobert per U.E.12

U.E.19

Cronologia: s.XX

Descripció: tub de serveis, concretamentament d'aigua, a uns 63 cm de profunditat

Seqüència física: es cobert per U.E.12

U.E.21

Sector: C.20

Cronologia: s.XX

Definició: nivell d'ús

Descripció: paviment i formigó, amb un aptència entre 17 i 24 cm.

Seqüència física: Rebleix a C.20; cobreix a U.E.22

U.E.22

Sector: C.20

Cronologia: s.XX

Definició: nivell d'aportació

Descripció: estrat de matriu soorrenca marró barrejat amb sauló amb una potència d'uns 46 cm

Material director: material ceràmic, fauna i material constructiu

Seqüència física: rebleix a C.20; cobreix a U.E.23-U.E29; es cobert per U.E.21

U.E.23

Sector: C.20

Cronologia: s.XX

Definició: Servei

Descripció: tub de serveis (electricitat) de color negre que va cap a la R.30 a una profunditat de 43 cm

Seqüència física: es recolza a U.E.25; es cobert per U.E. 22

U.E.24

Sector: C.20

Cronologia: s.XX

Definició: Servei

Descripció: tub de serveis més prim i rubefactat, perpendicular a U.E.23. Té una profunditat de 56 cm

Seqüència física: es cobert per U.E.22

U.E.25

Sector: C.20

Cronologia: s.XX

Definició: servei

Descripció: tub de servei més gruixut també rubefactat, paral·lel a U.E.24

Seqüència física: es cobert per U.E.22; se li recolza U.E.23

U.E.26

Sector: C.20

Cronologia: s.XX

Descripció: petita planxa de formigó que cobreix un altre tub, de 36x22 cm

Seqüència física: cobreix a U.E.27; es cobert per U.E.22

U.E.27

Sector: C.20

Cronologia: s.XX

Definició: Servei

Descripció: tub de serveis rubefactat paral·lel a U.E.23, a una profunditat de 65 cm

Seqüència física: es cobert per U.E. 22 i U.E.26

U.E.28

Sector: C.20

Cronologia: s XX

Definició: servei

Descripció: dos tubs negres, prims que passen per sota de la U.E.23, a una profunditat de 62 cm

Seqüència física: es cobert per U.E.22

U.E.29

Sector: C.20

Cronologia: s.XX

Definició: rajoles

Descripció: rajoles de color vermellós de FECSA-ENDESA, a una profunditat de 60 cm

Seqüència física: cobreix a U.E.43; es cobert per U.E.22

U.E.31

Sector: R.30

Cronologia: s.XX

Definició: nivell d'ús

Descripció: formogó i paviment d'entre 20 i 25 cm d'amplada

Seqüència física: rebleix a R.30; cobreix a U.E.32

U.E.32

Sector: R.30

Cronologia: s.XX

Definició: nivell d'aportació

Descripció: estrat de matriu sorrenca marró barrejat amb sauló, d'una potència de 45 cm

Material director: material ceràmic, fauna i material constructiu

Seqüència física: rebleix a R.30; cobreix a U.E. 23; es cobert per U.E.31

U.E.41

Sector: R.40

Cronologia: s.XX

Definició: nivell d'ús

Descripció: asfalt de 5 cm de gruix

Seqüència física: rebleix a R.40; cobreix a U.E.42

U.E.42

Sector: R.40

Cronologia: s.XX

Definició: nivell d'aportació

Descripció: estrat de matriu sorrenca barrejat amb sauló amb una potència de 75 cm

Material Director: material ceràmic, fauna i material constructiu

Seqüència física: rebleix a R.40; cobreix a U.E.43; es cobert per U.E.41

U.E.43

Sector: R.40

Cronologia: s.XX

Definició: Servei

Descripció: tub negre que segueix la direcció de la R.40. Està a uns 70 cm de profunditat i s'endinsa a R.20

Seqüència física: cobreix a U.E.42; es cobert per U.E.42

U.E.44

Sector: R.40

Cronologia: s.XX

Descripció: filera de llambordes a 5 cm de profunditat en la secció nord-oest de la R.40

Seqüència física: es cobert per U.E.41

U.E.51

Sector: R.50

Cronologia: s.XX

Definició: nivell d'ús

Descripció: asfalt d'uns 5 cm de gruix, amb un nivell de formigó amb còdols d'una potència de 30 cm

Seqüència física: rebleix a R.50; Cobreix a U.E.52-U.E.54

U.E.52

Sector: R.50

Cronologia: s.XX

Definició: nivell d'aportació

Descripció: estrat de matriu sorrenca de color marró barrejat amb sauló amb una potència de 43 cm

Material director: material ceràmic, fauna i material constructiu

Seqüència física: cobreix a U.E.54; es cobert per U.E.51

U.E.53

Sector: R.50

Cronologia: s.XX

Descripció: filera de llambordes que apareix en la secció oest de la R.50 a 5 cm de U.E.51

Seqüència física: cobreix a U.E.52; es cobert per U.E.51

U.E.54

Sector: R.50

Cronologia: s.XX

Descripció: formigó de color rosa amb còdols adherits, apareix a uns 73 cm de profunditat. Cobreix un possible servei

Seqüència física: es cobert per U.E.52

RESUM DE L'INVENTARI DE MATERIAL ARQUEOLÒGIC

Aquest apartat no pretén ser un estudi acurat dels materials apareguts en el control preventiu. Només vol ser un apartat que no faci tant feixuc el fet de revisar l'inventari. Seguirem el mateix ordre de U.E.'s que l'inventari per que resulti més entenedor.

En la U.E.03 hi ha una barreja de tipus i formes de ceràmica. Des de ceràmica "comuna oxidada a torn", ceràmica "comuna oxidada vidrada" a ceràmica de "reflex metàl·lic de pinzell-pinta". La gran majoria dels fragments són vores i també hi ha algun fons.

En la U.E.12 hi predominen les ceràmiques vidrades de diferents formes, i alguns fragments són indeterminats.

En canvi, els fragments ceràmics que predominen en la U.E.22 són del tipus "reduïda a torn". També hi són presents dos fragments de ceràmica de tipus "pisa blanca".

En la U.E.32 trobem una mica de tot. Des de ceràmica "comuna oxidada a torn", ceràmica "oxidada vidrada", a "reflex metàl·lics" i ceràmica "blanca i blava". Hi predominen les vores, amb alguna que altra nansa. I si ens fixem en les formes tenim bols, gerres, càntirs,... Hem de destacar però, la presència d'un peu que no sabem classificar.

La tònica de la U.E.42, és la mateixa que les altres unitats estratigràfiques. Hi predominen la ceràmica "comuna oxidada vidrada", la ceràmica "comuna oxidada a torn". La majoria de fragments són vores i nanses; i si ens fixem en les formes hi ha gibrells, gerres, plats,...

En la U.E.52 segueixen apareixent el mateix tipus de ceràmica que en les unitats estratigràfiques anteriors. Però cal destacar l'aparició d'un "tres peus de terrissaire" i d'una peça arrodonida que hem classificat com cuny de forn .

Atics

Gestió i Difusió del Patrimoni Arqueològic i Històric

ANNEX

INDEX DE LÀMINES

- LÀMINA I:

Figura 1: fragment de plat de reflex metàl·lic tipus pinzell-pinta (U.E.03)

Figura 2: fragment de fons de banca blava (U.E.03)

- LÀMINA II:

Figura 1: fragment de nansa de càntir tipus vidrada (U.E.12)

Figura 2: fragment de peu, possiblement vidrada (U.E.32)

- LÀMINA II:

Figura 1: fragment de tub totalment desconegut (U.E.52)

BIBLIOGRAFIA

BARRASETAS, E.; HUERTAS, J.- 1994: *Memòria arqueològica de l'Antic Mercat del Born*. Inèdit.

BATLLE, C.-1988: "L'expansió Baixmedieval. Segles XIII-XV": *Història de Catalunya, vol.III*. Barcelona.

DDAA.- 1991:"Introducció, Barcelonès i Baix Llobregat"; *Gran Geografia comarcal de Catalunya*. Barcelona.

DURAN I SANPERE, A.- 1972: *Barcelona i la seva Història, vol. I*. Barcelona.

FÂBREGAS, M.; HUERTAS, J.- 1998: *Memòria arqueològica de l'Antic Mercat del Born*. Inèdit.

FARRÈ, R.; SERRÀ,D.-1991: *Memòria de l'excavació a la Plaça Comercial*. Inèdit.

HERNÁNDEZ; X; GERONÉS, A; SANTACAN, J.- 1998: *El Parlament de Catalunya*. Barcelona.

RÍO I CARRA, M.-2002: *Memòria arqueològica preventiva efectuada a dos solars del Passeig Picasso (Barcelona)*. Inèdit.

SALES, N.-1998: "Els segles de la decadència. Segles XVI-XVIII". *Història de Catalunya, Vol. IV*. Barcelona.

SALRACH, J.M.- 1988: "El procés de feudalització. Segles III-XII". *Història de Catalunya, vol. II*. Barcelona.

SANPERE I MIQUEL, S.- 1890: *La Rodalia de Corbera*, 2 vol. Barcelona.

SUAU I LLEAL, L.-2002: *Memòria de la intervenció arqueològica efectuada a dos solars del Passeig Picasso. (Barcelona)*. Inèdit.



Foto 1 - Cata 01

Atics

Gestió i Difusió del Patrimoni Arqueològic i Històric



F 2 - Cata 10

Atics

Gestió i Difusió del Patrimoni Arqueològic i Històric



F 3 - Cata 10



F 4 – Cata 20

Atics

Gestió i Difusió del Patrimoni Arqueològic i Històric



F 5 - Cata 30



F 6 - Rasa 30

Atics

Gestió i Difusió del Patrimoni Arqueològic i Històric



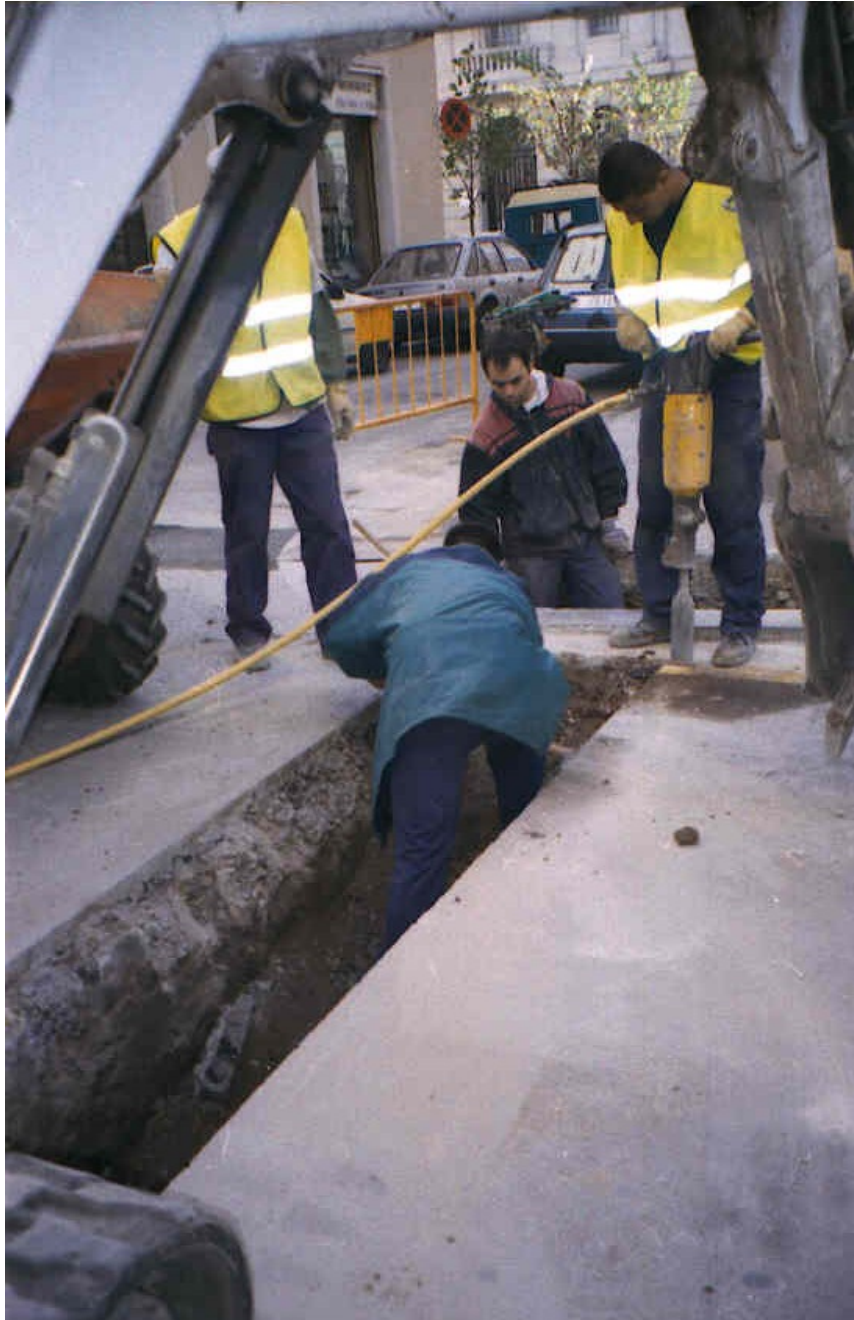
F 7 - Rasa 30



F 8 - Encreuament Rasa 40



F 9 – Llambordes UE 44



F 10 – Encreuament Rasa 50

Atics

Gestió i Difusió del Patrimoni Arqueològic i Històric



F 11 – Llambordes UE 53



F 12 – Estructura UE 06

UE	AREA	SECTOR	ÀMBIT	NÚM	FRAGMENTS	CODI	DEF. FRAG	TIPOLOGIA/FORMA	TÈCNICA	PASTA	DECORACIÓ E	DECORACIÓ I	ACABAT E	ACABAT I	CRONOLOGIA
2034		2			1	14005	SF	FIN	TO	GR					
2034		2			1	60051									

UE	AREA	SECTOR	ÀMBIT	NÚM	FRAGMENTS	CODI	DEF. FRAG	TIPOLOGIA/FORMA	TÈCNICA	PASTA	DECORACIÓ E	DECORACIÓ I	ACABAT E	ACABAT I	CRONOLOGIA
2035		2			1	13250	SF	FIN	TO	AO			EN	EN	
2035		2			1	14003	SF	FIN	TO	AO			VI		

UE	AREA	SECTOR	ÀMBIT	NÚM	FRAGMENTS	CODI	DEF. FRAG	TIPOLOGIA/FORMA	TÈCNICA	PASTA	DECORACIÓ E	DECORACIÓ I	ACABAT E	ACABAT I	CRONOLOGIA
2038		2			2	12053	SF	FIN	TO	AO					S.I ane/dne
2038		2			1	13106	SF	FIN	TO	AO					
2038		2			1	13115	VO	H-80-A	TO	AO					S.V
2038		2			1	13258	VO	LAMB-10-A	TO	AO			VE		S.II
2038		2			1	13258	SF	FIN	TO	AO			VE		
2038		2			1	13257	SF	FIN	TO	AO					
2038		2			2	13310	NA	FIN	TO	AO					
2038		2			1	13310	FI	FIN	TO	AO					
2038		2			1	13310	SF	FIN	TO	AO					
2038		2			1	13309	AN	FIN	TO	AO					
2038		2			2	13309	SF	FIN	TO	AO					
2038		2			1	14100	SF	PAT	TO	AO			VI	VI	
2038		2			1	14003	NA	GER	TO	AR			VI		
2038		2			2	14003	SF	FIN	TO	AO					
2038		2			1	14002	SF	COS/BAC	TO	AO	IN				
2038		2			10	14002	SF	FIN	TO	AO					
2038		2			2	14005	SF	FIN	TO	AR					
2038		2			3	14002	VO	OLL	TO	GO					
2038		2			3	14002	SF	FIN	TO	GO					
2038		2			2	14005	VO	OLL	TO	GR					
2038		2			1	14005	VO	CSS	TO	GR					
2038		2			11	14005	SF	FIN	TO	GR					
2038		2			1	50025							VI		
2038		2			1	50003					PI				
2038		2			2	50003									
2038		2			1	60054									
2038		2			39	60051									

UE	AREA	SECTOR	ÀMBIT	NÚM	FRAGMENTS	CODI	DEF. FRAG		TIPOLOGIA/FORMA	TÈCNICA	PASTA	DECORACIÓ E	DECORACIÓ I	ACABAT E	ACABAT I		CRONOLOGIA
2039		2			2	13106	SF	FIN	TO	AO				VE	VE		
2039		2			1	13111	VO	LAB-4	TO	AO				VE	VE		
2039		2			3	13158	SF	FIN	TO	AO							
2039		2			1	13250	VO	FIN	TO	AO							
2039		2			2	13250	PE	FIN	TO	AO							
2039		2			14	13250	SF	FIN	TO	AO							
2039		2			1	13250	VO	MOR	TO	AO							
2039		2			1	13250	SF	MOR	TO	AO							
2039		2			2	13250	SF	FIN	TO	GO							
2039		2		1	1	13251	VO	OLL	TO	AR							
2039		2			1	13251	VO	CSS	TO	AR							
2039		2			1	13251	SF	FIN	TO	AR							S.lane/ldne
2039		2		2	1	13310	VO	DRES-2-4	TO	AO							S.lane/ldne
2039		2		3	3	13310	VO	PASC-1	TO	AO							S.lane/ldne
2039		2		4	1	13310	NA	PASC-1	TO	AO							
2039		2			7	13310	NA	FIN	TO	AO							
2039		2			2	13310	AN	FIN	TO	AO							
2039		2			21	13310	SF	FIN	TO	AO							
2039		2			1	13309	SF	FIN	TO	AO							
2039		2			14	13300	SF	FIN	TO	AO							
2039		2			2	60051											

UE	AREA	SECTOR	ÀMBIT	NÚM	FRAGMENTS	CODI	DEF. FRAG	TIPOLOGIA/FORMA	TÈCNICA	PASTA	DECORACIÓ E	DECORACIÓ I	ACABAT E	ACABAT I	CRONOLOGIA
2040		2			3	13251	SF	FIN	TO	AO			VE	VE	S.II/III
2040		2			1	13250	VO	PTA	TO	AO					
2040		2			1	13300	VO		TO	AO					
2040		2			1	13300	NA		TO	AO					
2040		2			15	13300	SF	FIN	TO	AO					
2040		2			1	14100	VO	PAT	TO	AO			VI		S.XIV/XV
2040		2			1	13400	VO	GER	TO	AO					
2040		2			1	13400	PE	FIN	TO	AO					
2040		2			11	13400	SF	FIN	TO	AO					
2040		2			1	13402	SF	FIN	TO	AR					
2040		2			1	14002	VO	OLL	TO	GO					
2040		2			1	14005	FO	FIN	TO	GR					
2040		2			3	14005	SF	FIN	TO	GR					
2040		2			2	60051									

UE	AREA	SECTOR	ÀMBIT	NÚM	FRAGMENTS	CODI	DEF. FRAG	TIPOLOGIA/FORMA	TÈCNICA	PASTA	DECORACIÓ E	DECORACIÓ I	ACABAT E	ACABAT I	CRONOLOGIA
2041		2			2	13106	SF	FIN	TO	AO			VE	VE	S.I
2041		2			1	13258	VO	OST-2-302 (PTA)	TO	AO			VE	VE	
2041		2			1	13310	VO	PASC-1	TO	AO					S.lane/ldne
2041		2		1	1	13312	VO	KEAY 49	TO	AO					
2041		2			1	13300	PI		TO	AO					
2041		2			2	13310	NA		TO	AO					
2041		2			8	13300	SF	FIN	TO	AO					
2041		2			1	14100	VO	FIN	TO	AO				VI	S.XIV/XV
2041		2			2	14100	SF	FIN	TO	AO				VI	S.XIV/XV
2041		2			2	14003	VO	FIN	TO	AO				VI	
2041		2			1	14003	VO	PTL	TO	AO				VI	
2041		2			1	14003	FO	FIN	TO	AO			VI		S.XVIII
2041		2			2	14003	CR	FIN	TO	AO			VI	VI	
2041		2			1	14003	SF	FIN	TO	AO			VI	VI	
2041		2			3	14003	SF	FIN	TO	AO			VI		
2041		2			1	13400		FIN	TO	AO					
2041		2			1	13400		FIN							
2041		2			17	13400	SF	FIN	TO	AO					
2041		2			5	13400	VO	OLL	TO	GO					
2041		2			3	13400	VO	CSS	TO	GO					
2041		2			5	13400	FO	FIN	TO	GO					
2041		2			2	13400	CR	FIN	TO	GO					
2041		2			44	13400	SF	FIN	TO	GO					
2041		2		2	1	13402	PS	CSS	TO	GR					
2041		2			2	13402	VO	CSS	TO	GR					
2041		2			1	13402	VO	OLL	TO	GR					
2041		2			6	13402	CR	FIN	TO	GR					
2041		2			38	13402	SF	FIN	TO	GR					
2041		2			6	60054									
2041		2			32	60051									

UE	AREA	SECTOR	ÀMBIT	NÚM	FRAGMENTS	CODI	DEF. FRAG	TIPOLOGIA/FORMA	TÈCNICA	PASTA	DECORACIÓ E	DECORACIÓ I	ACABAT E	ACABAT I	CRONOLOGIA
2042		2			1	13106	VO	H-14-17	TO	AO			VE	VE	
2042		2			1	13258	SF	FIN	TO	AO					
2042		2			3	13310	SF	FIN	TO						
2042		2			1	13404	SF		TO	AO			EN		
2042		2		1	1		SF		TO	AO	PI		EN		
2042		2		2	1		SF		TO	AO	PI				
2042		2			1	14100	SF	FIN	TO	AO			VI		
2042		2		3	2	14003	NA	GET	TO	AO			VI	VI	
2042		2			1	14002	VO	OLL	TO	GO					
2042		2			1	14002	VE	GER	TO	GO					
2042		2			1	14002	FO	CSS	TO	GO					
2042		2			16	14002	SF	FIN	TO	GO					
2042		2			1	14005	VO	PAT	TO	GR					
2042		2			1	14005	VO	CSS	TO	GR					
2042		2			1	14005	FO	FIN	TO	GR					
2042		2			4	14005	SF	FIN	TO	GR					
2042		2			19	60051									

UE	AREA	SECTOR	ÀMBIT	NÚM	FRAGMENTS	CODI	DEF. FRAG	TIPOLOGIA/FORMA	TÈCNICA	PASTA	DECORACIÓ E	DECORACIÓ I	ACABAT E	ACABAT I	CRONOLOGIA
2044		2			1	13116	SF	FIN	TO	AO			VE	VE	
2044		2			1	13250	PE	FIN	TO	AO					
2044		2			1	13300	CO	FIN							
2044		2			1	14002	SF	OLL	TO	GO					
2044		2			1	14005	VO	OLL	TO	GR					
2044		2			1	14005	SF	FIN	TO	GR					
2044		2			1	60051									